

30- dagers reinnleggelse etter avsluttet akuttpsykiatrisk behandling av depresjon («30-REDEP»)

Truls Brandvik, overlege ved Akuttpsykiatrisk avdeling, Ahus

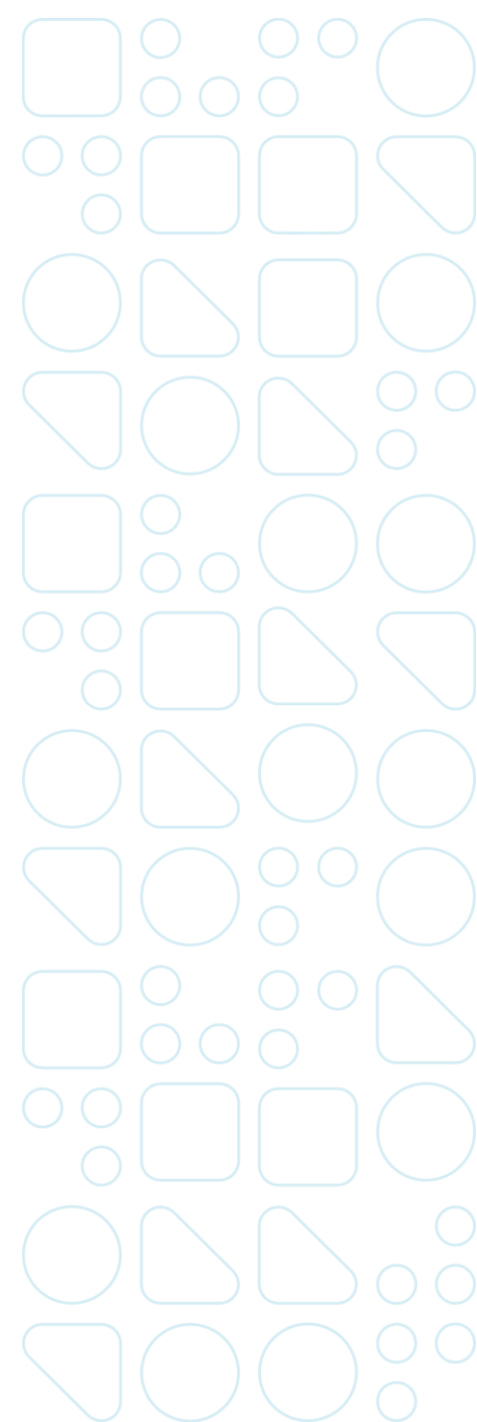


Andre involverte

Johan Siqveland – psykologspesialist og forsker ved FoU divisjon psykisk helse

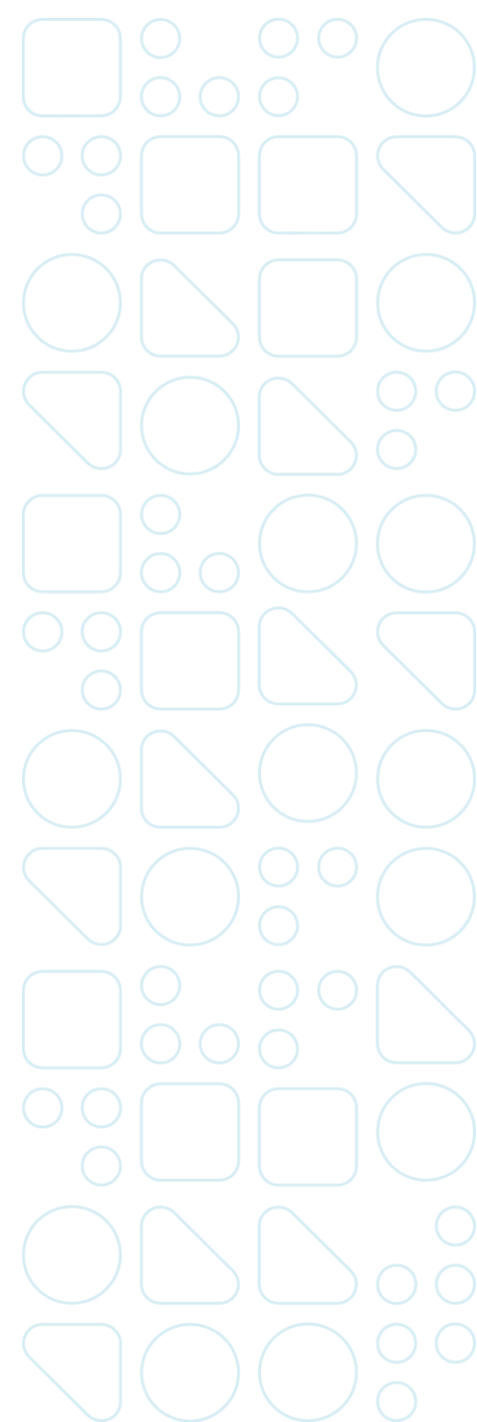
Marianne Kvamsdahl – avdelingsleder ved akuttpsykiatrisk avd.

Dzemat Hadzic – kvalitetsrådgiver ved akuttpsykiatrisk avd.



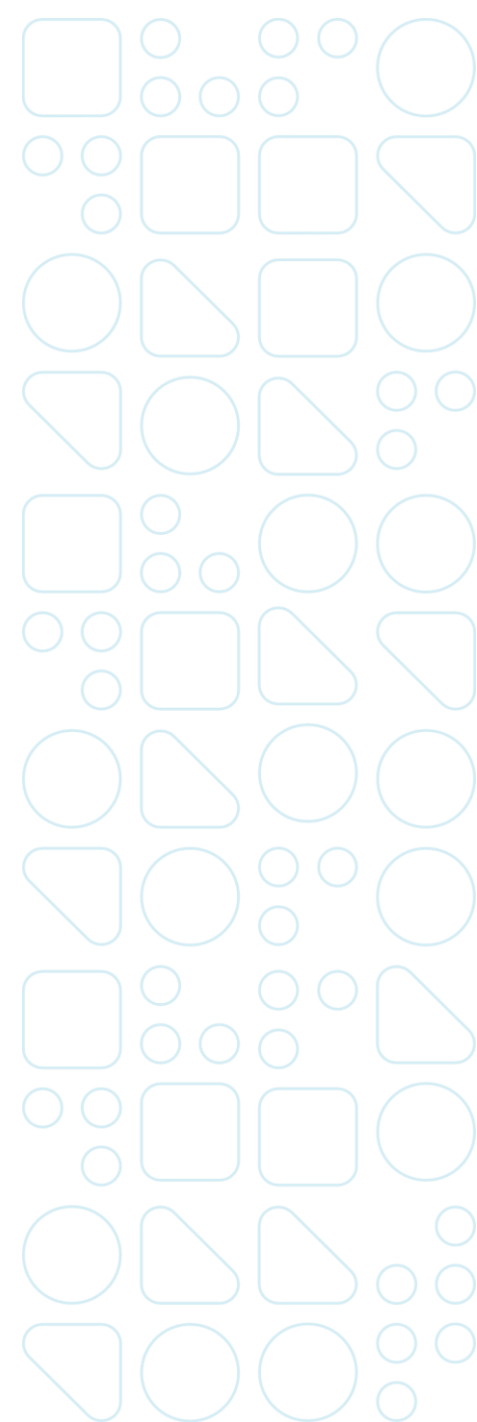
Formål

- Mer kunnskap om behandlingsforløpet for pasienter som innlegges på grunn av depresjon
- Undersøke faktorer som kan ha sammenheng med reinnleggelse innen 30 dager etter utskrivelse fra akuttpsykiatrisk avdeling



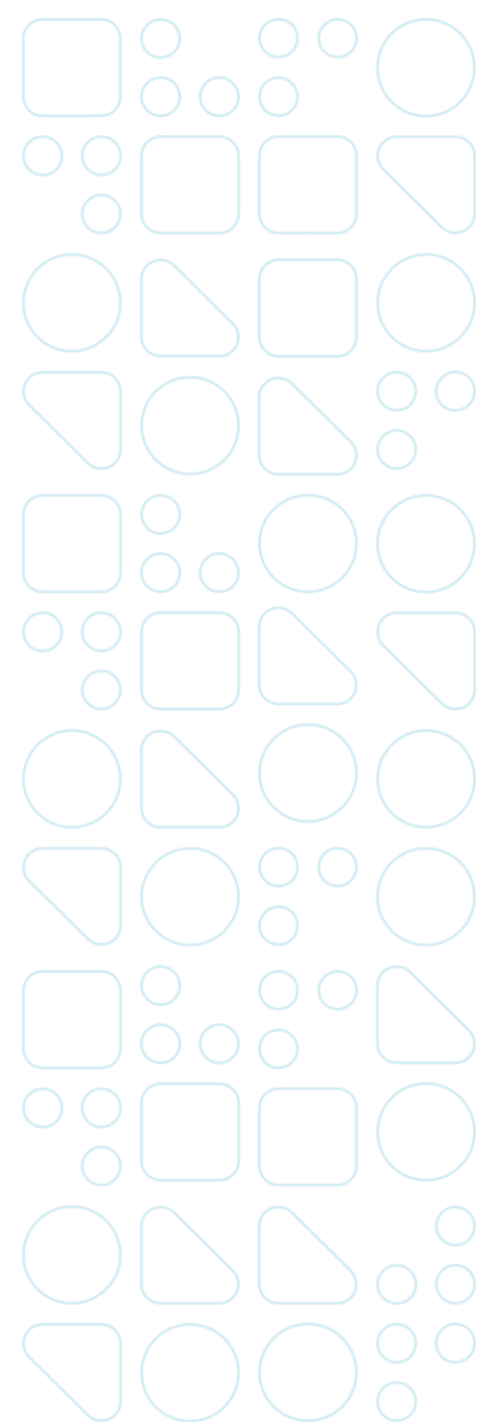
Akuttpsykiatrisk avdeling, Ahus

- 6 sengeposter, totalt 73 sengeplasser
- Psykiatrisk akuttmottak (12 senger)
- Affektiv sengepost (13 senger)
- Fire psykoesposter (12 senger hver post)
- 2434-2757 per år innleggelser i perioden 2020 til 2022
- 1910 innleggelser til og med september 2023
- Alle innlegges via mottak, underkant av 50% ferdigbehandles i mottak



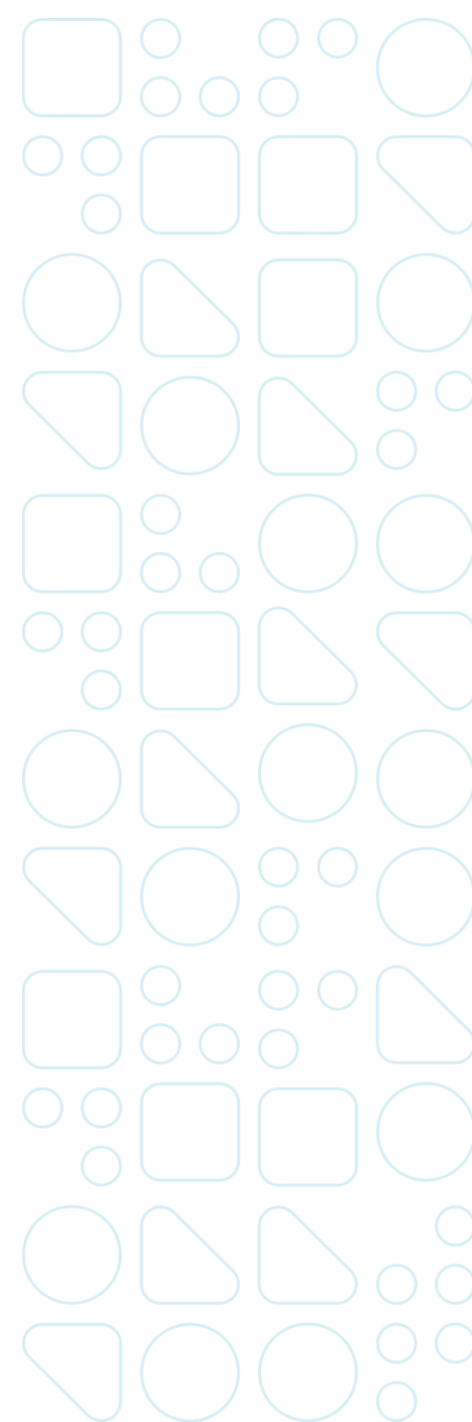
Depresjon

- Kjernesymptomene: senket stemningsleie, interesse- og gledesløshet, og uttalt tretthet
- Ledsagende symptomer: redusert konsentrasjon, søvnvansker, selvmordstanker og redusert selvfølelse
- Enkeltstående og tilbakevendende depressiv lidelse
- Mild, moderat, alvorlig +/- psykose



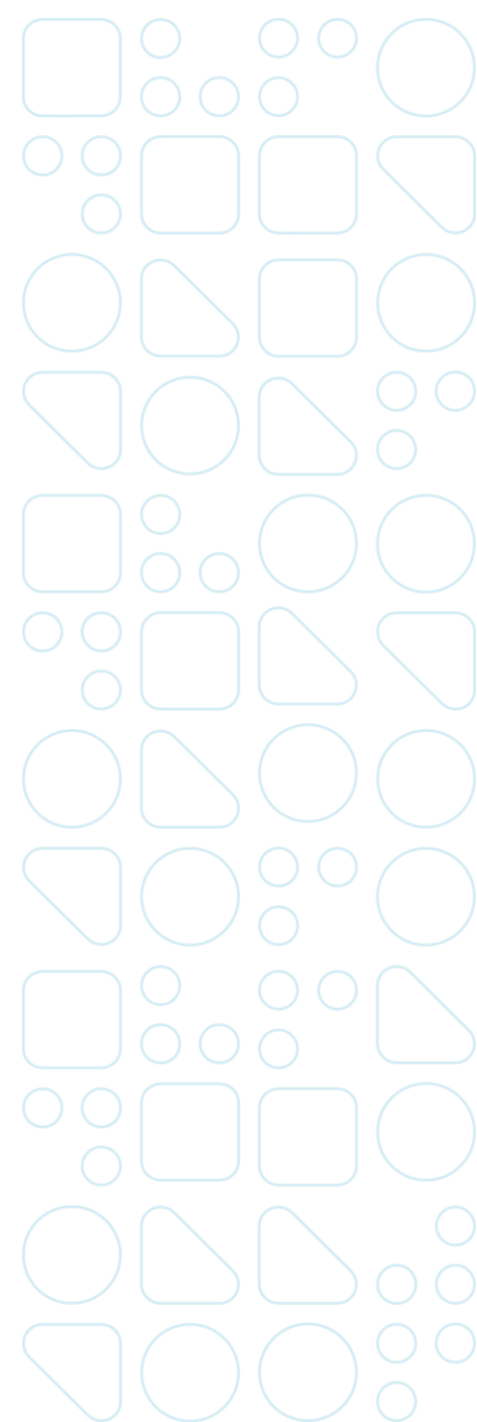
Bakgrunn, reinnleggelse

- I Norge i årene 2012-2014, uavhengig av nivå (sykehus, DPS) og diagnose ble 15.1% av pasientene innlagt for behandling i psykisk helsevern reinnlagt innen 30 dager etter utskrivelse (1).
 - En studie fra USA som inkluderte bare pasienter med depresjon, viste at 15% reeinlagt i i løpet av første året. I tillegg at rusrelaterte lidelser og personlighetsforstyrrelser mer vanlig hos pasienter med tre eller flere etterfølgende innleggelser (2).
1. Lassemo, E., Myklebust, L. H., Salazzari, D. & Kalseth, J. (2021). Psychiatric readmission rates in a multi-level mental health care system – a descriptive population cohort study. *BMC Health Serv Res*, 21(1), 378. doi 10.1186/s12913-021-06391-7
 2. Citrome, L., Jain, R., Tung, A., Landsman-Blumberg, P.B., Kramer, K., & Ali, S. (2019). Prevalence, treatment patterns, and stay characteristics associated with hospitalizations for major depressive disorder. *J Affect Disord*, 249, 378-384. doi:10.1016/j.jad.2019.01.044



Bakgrunn, reinnleggelse

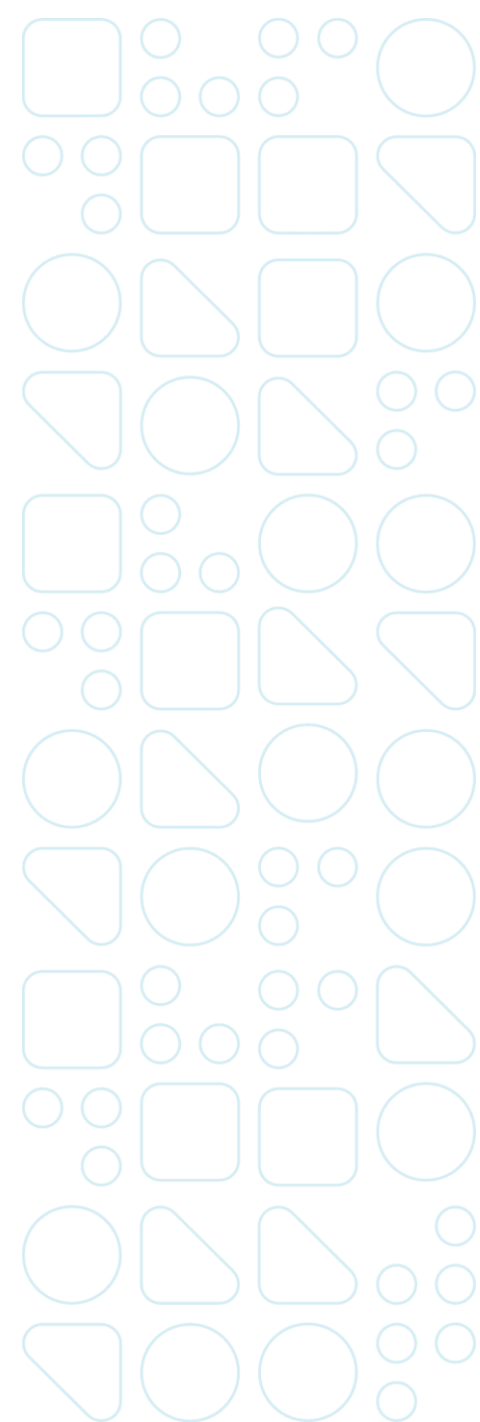
- Prospektiv studie fra Brasil viste at 28.6% pasienter med en depressiv tilstand ble reinnlagt innen et år. Risiko økte med 35% for hver innleggelse. Pasienter med manglende remisjon ved utskrivelse hadde særlig økt risiko. Så også at pasienter med oppfølging i primærhelsetjenesten hadde økt sjanse for reinnleggelse.
- 3. Baeza, F. L. C., da Rocha, N. S., & Fleck, M. P. A. (2018). Readmission in psychiatry inpatients within a year of discharge: The role of symptoms at discharge and post-discharge care in a Brazilian sample. *Gen Hosp Psychiatry*, 51, 63-70. doi:10.1016/j.genhosppsy.2017.11.008



Metode

Retrospektiv kohortstudie av pasienter behandlet for en depressiv episode ved akuttpsykiatrisk avdeling.

Gjennom identifisering av den første innleggelsen av den enkelte pasienter innen for en gitt periode og kartlegge faktorer som kan beskrive behandlingen ved avdeling, samt planen for videre behandling ved utskrivelse.

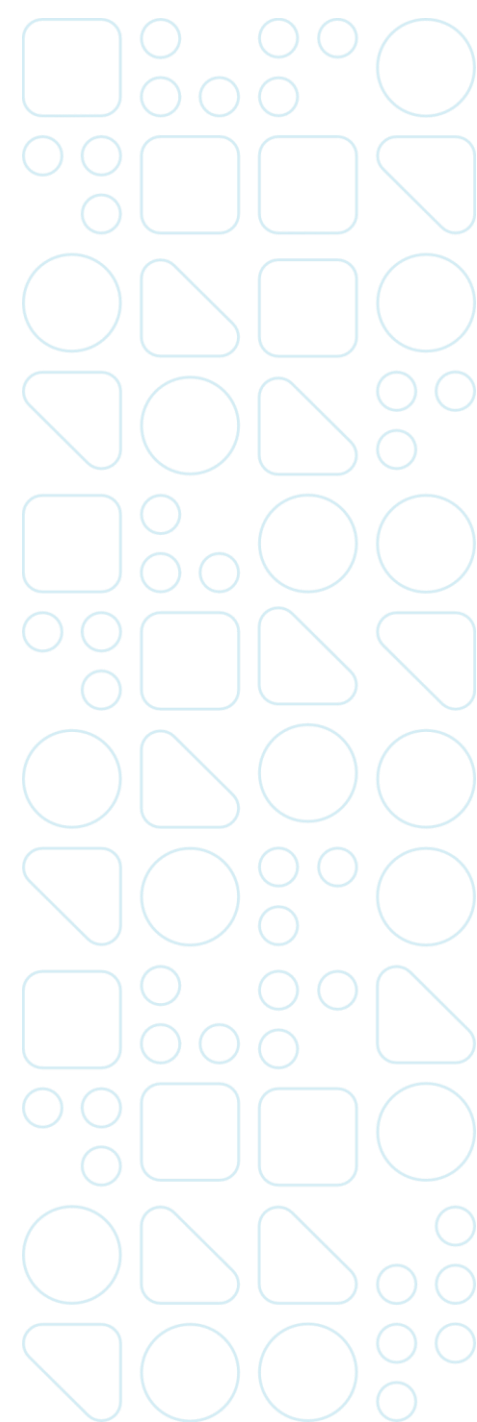


Deltagere, inklusjonskriterier og eksklusjonskriterier

18 år eller eldre innlagt ved akuttpsykiatrisk avdeling i en fem års periode.
Depressiv tilstand som hoveddiagnose. Skal ved indeksinnleggelsen ha blitt overført til videre behandling ved sengepost.

Altså vil pasienter som ble akuttpsykiatrisk ferdigbehandlet i mottaksseksjonen, og da for eksempel overført til DPS døgnpost, ikke inkludert.

Identifserte overkant av 700 deltagere, gjennomgikk cirka 250 journaler randomisert på fødedag i måneden. 185 deltagere oppfylte inklusjonskriteriene.



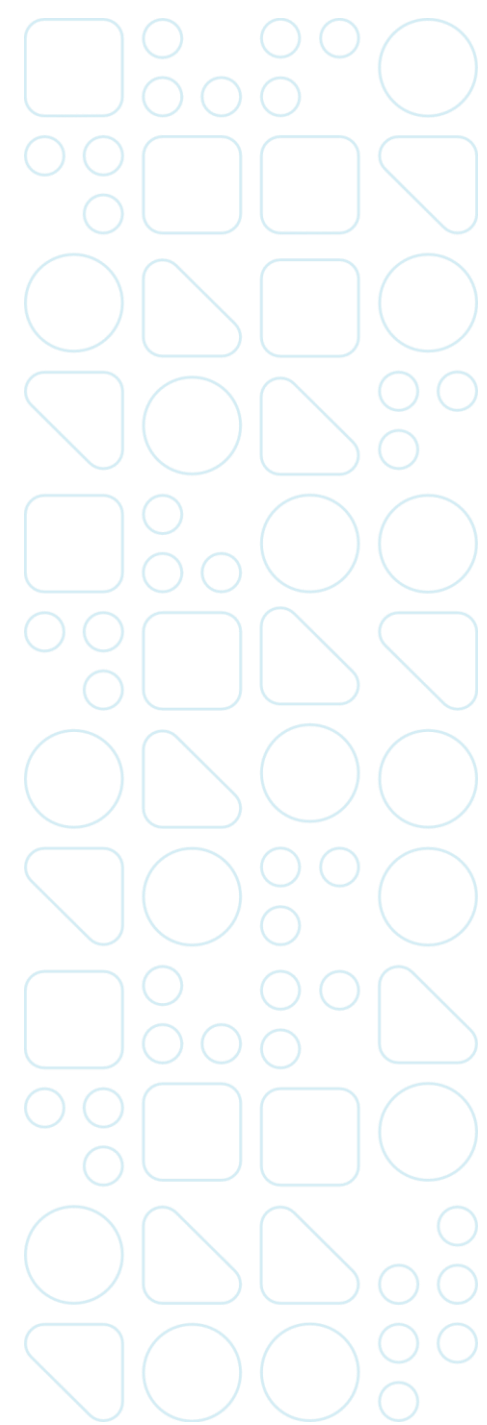
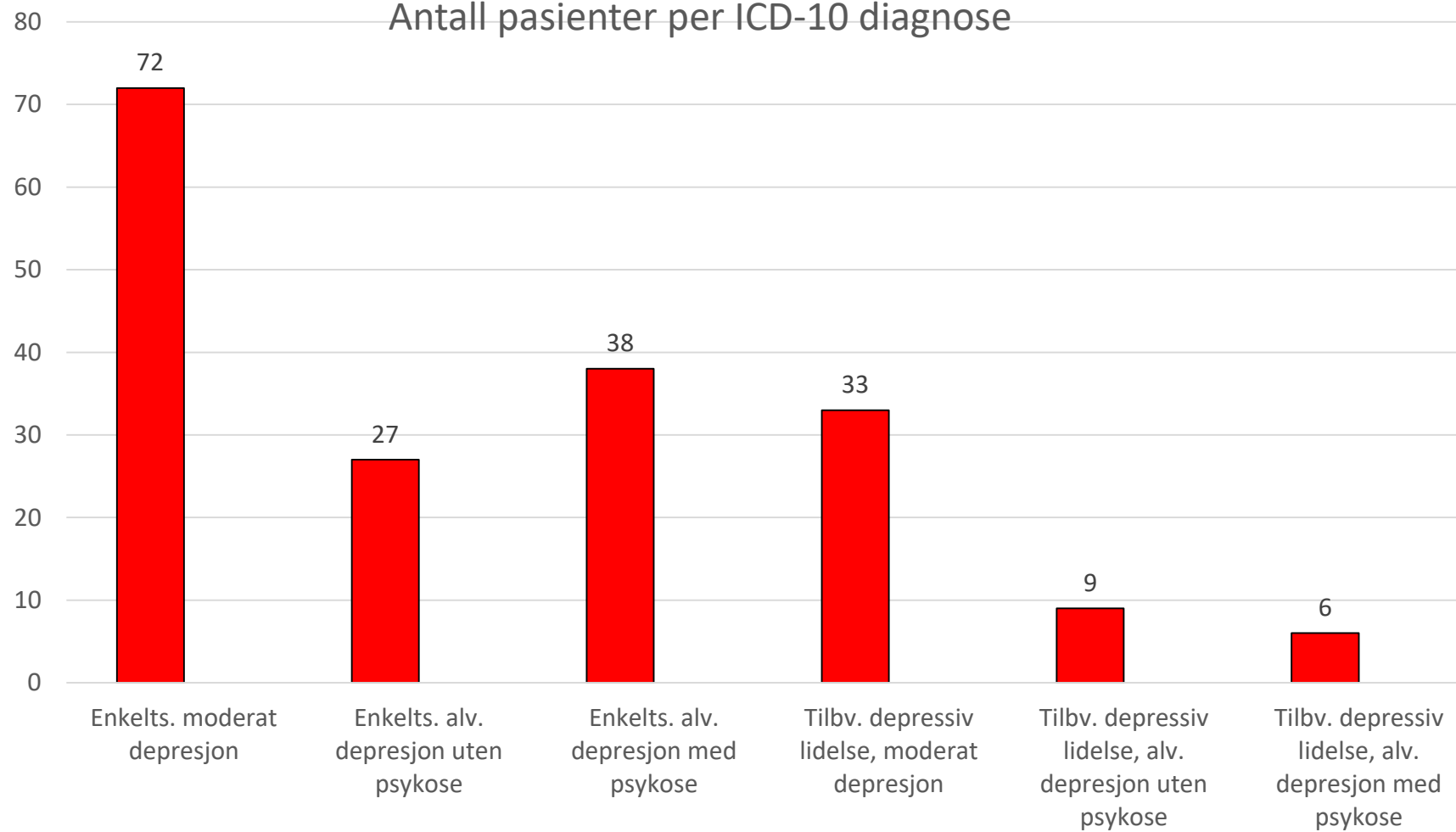
Totalt antall, alder og kjønn

- Totalt 185 pasienter inkludert (identifisert cirka 650, rapportmodul i EPJ), randomisert utvalg basert på fødselsdato (dag)
- 90 menn, 95 kvinner
- Fordeling alder:

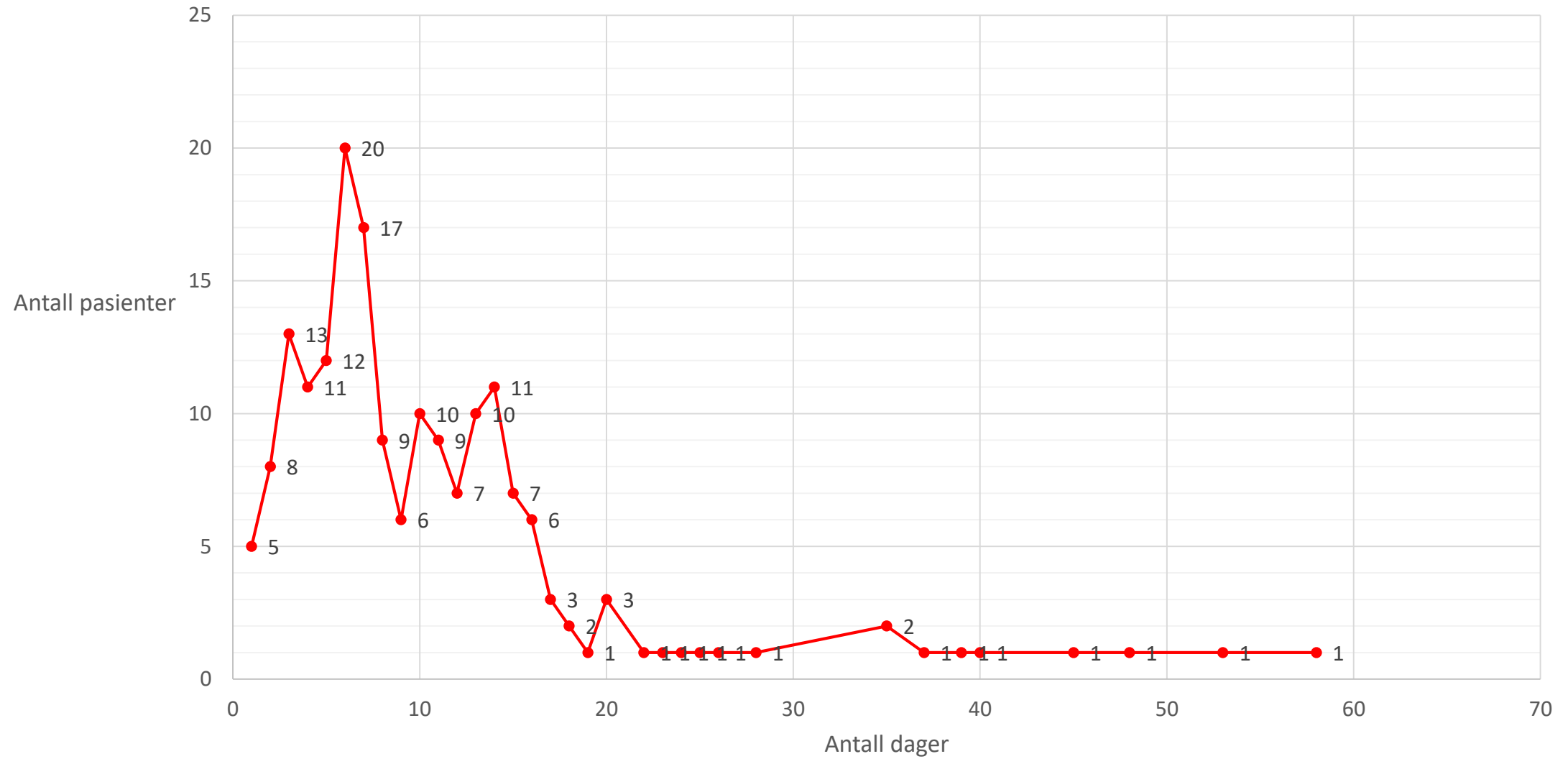
Aldersgruppe	Antall	Andel av total %
18-34 år	53	28.6%
35-44 år	30	16.2%
45-54 år	42	22.7%
55-65 år	31	16.8%
Over 65 år	29	15.7%

- (Ingen sammenheng mellom alder eller kjønn mot reinnleggelse innen 30 dager)

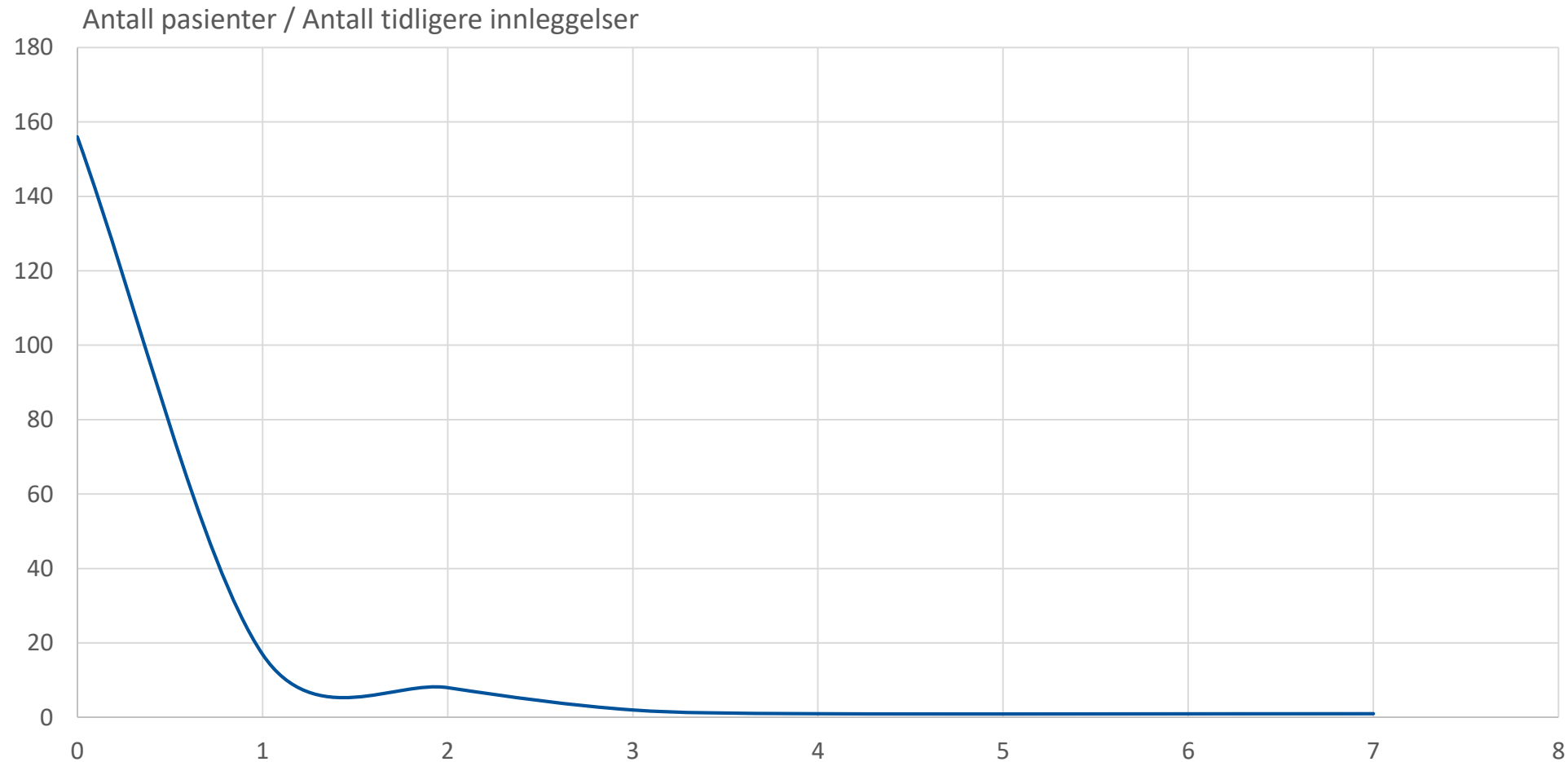
Antall pasienter per ICD-10 diagnose



Varighet av indeksinnleggelse



Antall tidlige akuttpsykiatriske innleggelser



Innleggesparagraf:

	Antall pasienter	Antall pasienter, %
§2-1	121	65.4%
§3-2	62	33.5%
§3-3	2	1.1%

Paragraf etter vedtaksvurdering:

	Antall pasienter	Antall pasienter, %
§2-1	142	76.8%
§3-2	29	15.7%
§3-3	14	7.6%

Utskrivelsesparagraf:

	Antall pasienter	Antall pasienter, %
§2-1	181	97%%
§3-2	1	0.5%
§3-3	3	1.6%

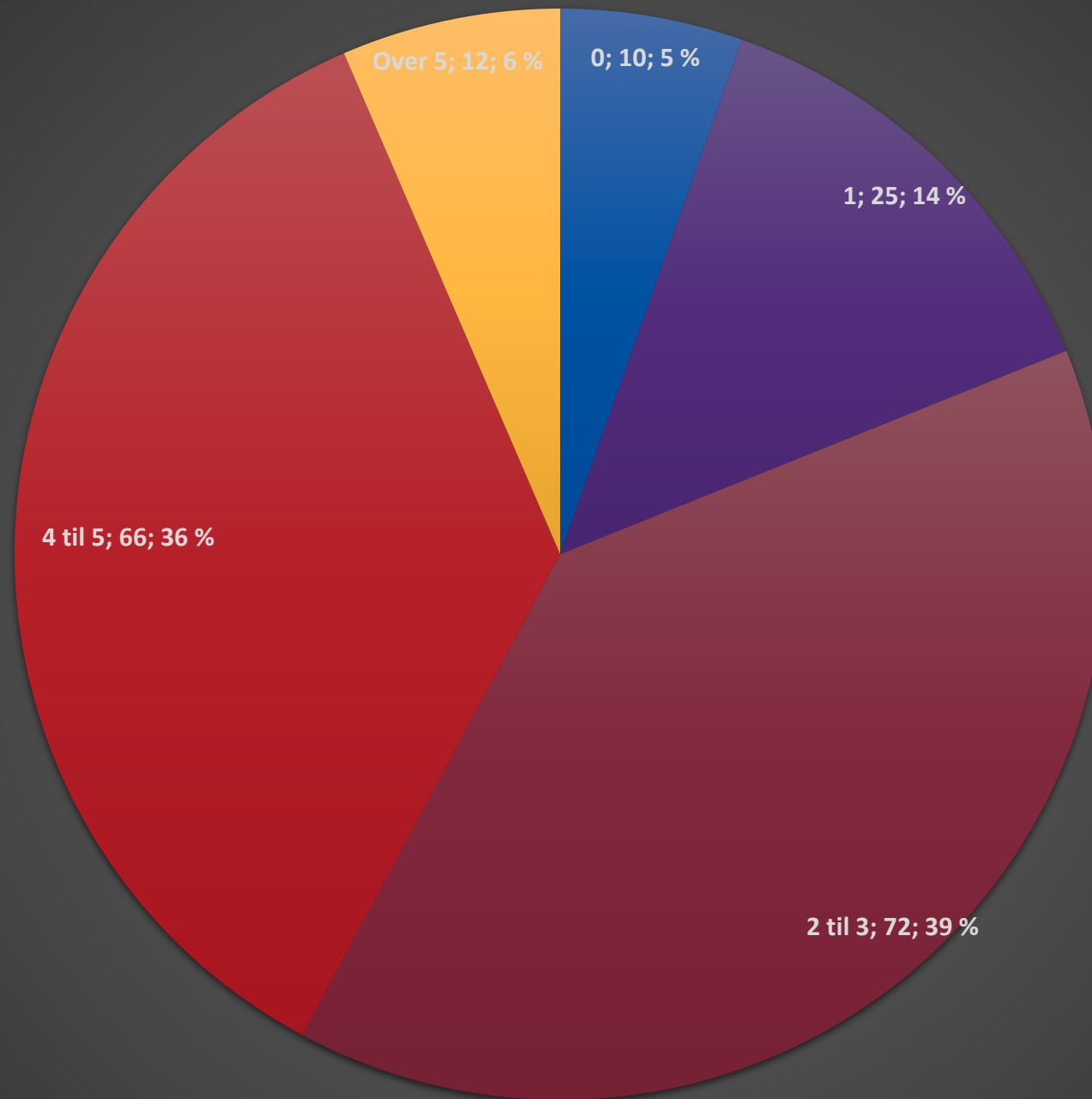
0

1

2 til 3

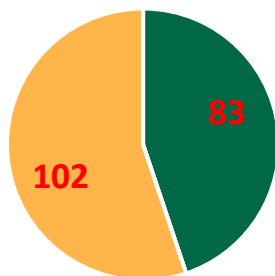
4 til 5

Over 5



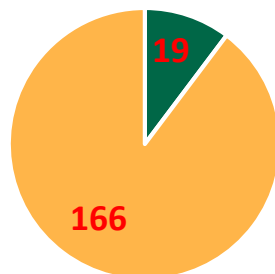
Psykofarmakologiske legemidler ved utskrivelse

SSRI



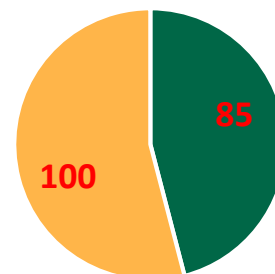
■ Ja ■ Nei

SNRI



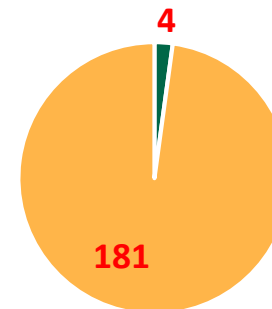
■ Ja ■ Nei

Annen antidepressiva



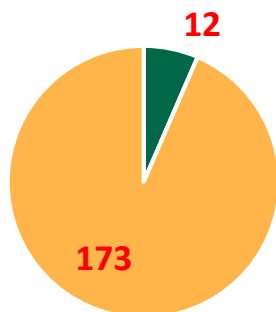
■ Ja ■ Nei

Stemingsstabiliserende



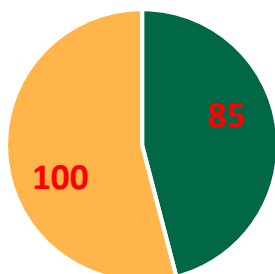
■ Ja ■ Nei

1. gen. antipsykotika



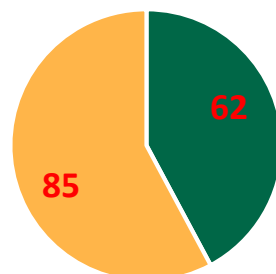
■ Ja ■ Nei

2. gen. antipsykotika



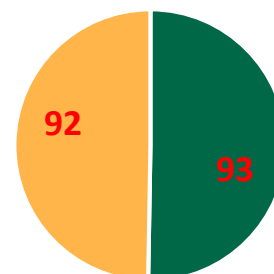
■ Ja ■ Nei

Benzodiazepin



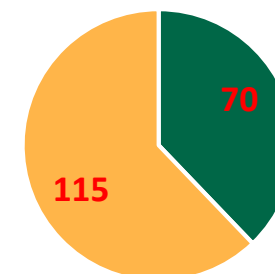
■ Ja ■ Nei

Z-hypnotika



■ Ja ■ Nei

Antihistaminerge



■ Ja ■ Nei

Avtalt tidspunkt for neste behandlingskontakt før utskrivelse

Antall dager etter utskrivelse	Avtalt tidspunkt (% av 185)	Ikke avtale
0-3 dager	17 (9.1%)	168
4-7 dager	10 (5.4%)	175
8-30 dager	11 (5.9%)	174
0-30 dager	38 (20.5%)	147

Faktisk andel som hadde avtalt tidspunkt etter utskrivelse er høyere da det kun var 82 av 185 pasienter som ble utskrevet til hjemmet

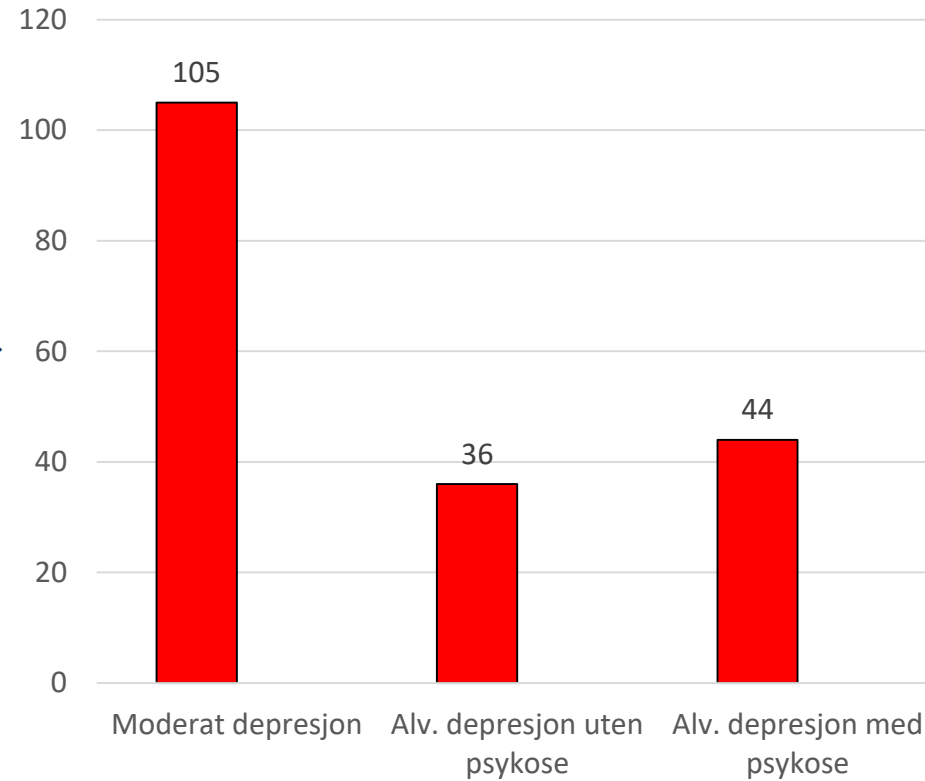
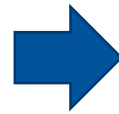
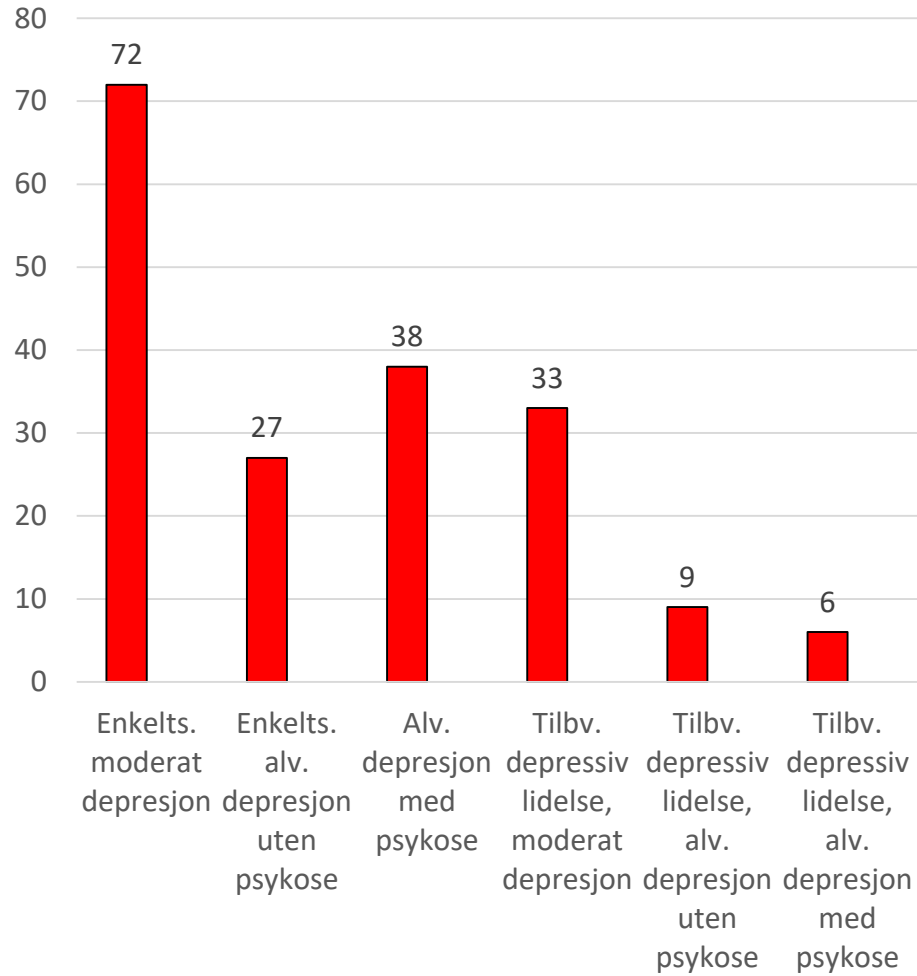
Utskrevet til hvor

Utskrivelsessted	Antall pasienter (n, % av total)
Hjem / bosted	82 (44.3%)
DPS døgnpost	78 (42.1%)
Annen psykiatrisk sykehusavdeling	18 (9.7%)
Til annen institusjon	7 (4.5%)
Total	185 (100%)

Reinnleggelse innen 30 dager

9 (4.8%) av 185 utskrevne pasienter ble reinnlagt ved akuttpsykiatrisk avdeling innen 30 dager.

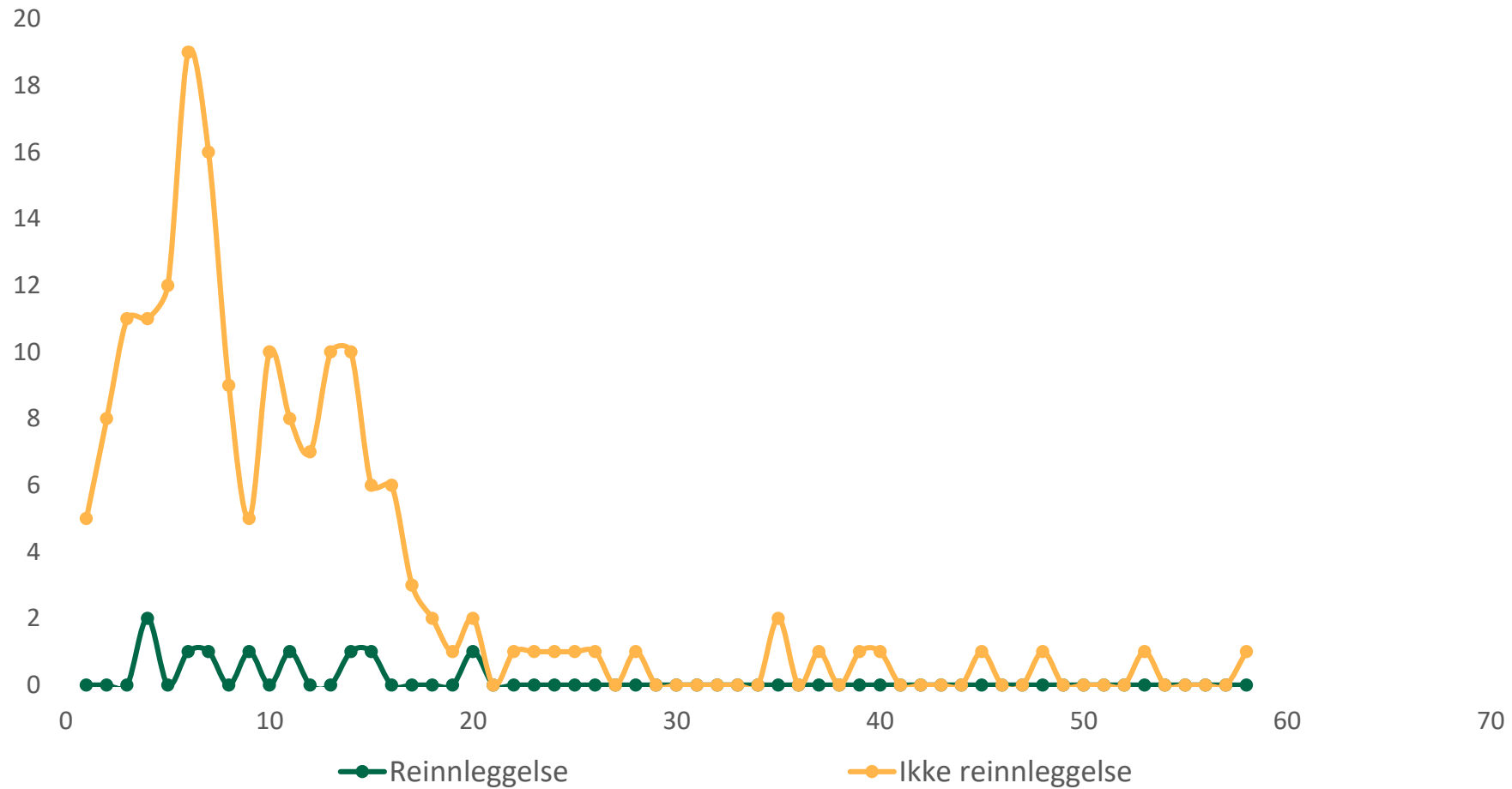
Depresjonsdybde ved indeksinnleggelse



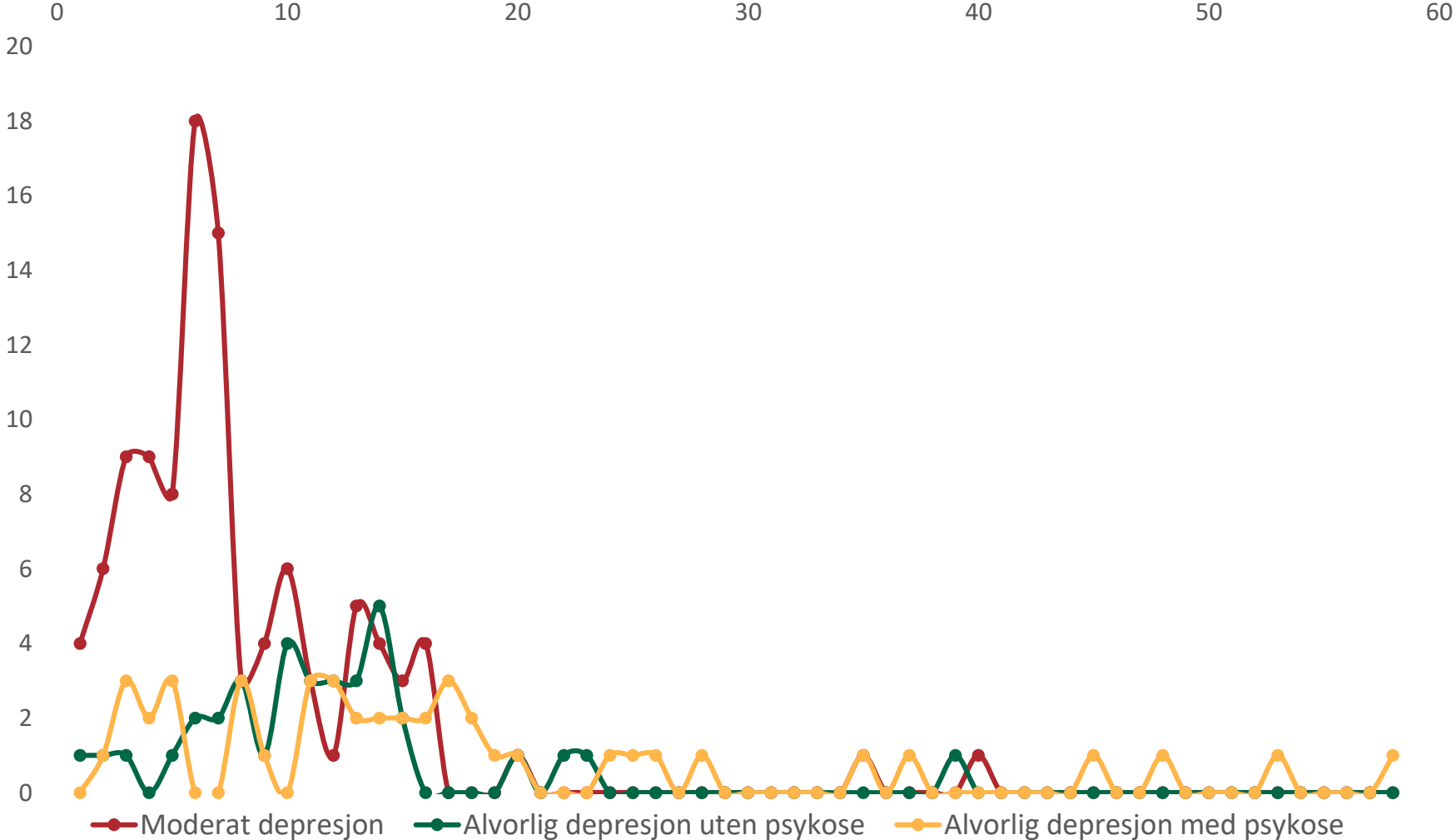
Depresjonsdybde ved indeksinnleggelse vs reinnleggelse innen 30 dager

Depresjonsdybde	Reinnleggelse innen 30 dager	Ikke reinnleggelse	Total
Moderat depressiv episode	4 (3.80%)	101 (96.19%)	105 (100%)
Alv. depressiv episode uten psykose	3 (8.33%)	33 (91.66%)	36 (100%)
Alv. depressiv episode med psykose	2 (4.76%)	42 (95.45%)	44

Varighet av indeksinnleggelse og reinnleggelse innen 30 dager



Varighet av indeksinnleggelse og depresjonsdybde



Varighet av indeksinnleggelse og depresjonsdybde

Depresjonsdybde	Antall (n)	Minimum innleggelsestid (d)	Maks innleggelsestid (d)	Gjennomsnittlig innleggelsestid (d)
Moderat depresjon	105	1 dag	40 dager	7.83 dager
Alvorlig depresjon uten psykose	36	1 dag	39 dager	11.72 dager
Alvorlig depresjon med psykose	44	2	58	17.20 dager

Antall tidligere akuttpsykiatriske innleggelser og reinnleggelse innen 30 dager

Reinnleggelse innen 30 dager	Antall tidligere akuttpsykiatriske innleggelser	Antall pasienter (n)	Pasienter i % av total
Ja	0	7	77.8%
	1	1	11.1%
	7	1	11.1%
Nei	0	149	84.7%
	1	16	9.0%
	2	8	4.5%
	3	2	1.1%
	4	1	0.5%

Antall psykofarmaka ved utskrivelse og reinnleggelse innen 30 dager

Antall psykofarmakologiske legemidler	Reinnleggelse innen 30 dager (n, %)	Ikke reinnleggelse innen 30 dager (n, %)
0	0	10 (100%)
1	3 (12%)	22 (88%)
2 til 3	3 (4.1%)	69 (95.9%)
4 til 5	2 (3.1%)	64 (96.9%)
Over 5	1 (8.3%)	11 (91.7%)

Sammenheng mellom bruk av benzodiazepiner, z-hypnotika og utskrivelsessted

Utskrivelsessted	Ordinert benzodiazepin (n pasienter)	Ordinert z-hypnotika (n pasienter)
Hjem	14	29
DPS/Annen psykiatrisk sykehusavdeling/Annen institusjon	48	64
Totalt	62	93

Avtalt tidspunkt for neste behandlingskontakt før utskrivelse og reinnleggelse innen 30 dager (og i forhold til alder og kjønn)

Avtalt tidspunkt neste behandlingskontakt innen 30 dager	Reeinlagt innen 30 dager (n, % av totalt)	Ikke reeinlagt innen 30 dager (n, % av total)	Total
Avtalt	2	34	36
Ikke avtalt	2	44	46
Total	4	78	82

Alder og kjønn har ingen betydning for om det er avtalt tidspunkt for neste behandlingskontakt eller ikke

Utskrivelsessted og akuttpsykiatrisk reinnleggelse innen 30 dager

Utskrivelsessted	Reinnlagt innen 30 dager	Ikke reinnlagt innen 30 dager
Hjem	4	78
DPS/Annen psykiatrisk sykehusavdeling/Annen institusjon	5	98
Totalt	9	176

Depresjonsdybde vs utskrivelsessted

Utskrivelsessted	Moderat depresjon (n, % av total for gitt depresjonsdybde)	Alvorlig depresjon uten psykose (n, % av total for gitt depresjonsdybde)	Alvorlig depresjon uten psykose (n, % av total for gitt depresjonsdybde)
Hjem / bosted	46 (43.80%)	16 (44.44%)	20 (45.45%)
DPS døgnpost	8 (7.61%)	4 (11.11%)	6 (13.63%)
Annen psykiatrisk sykehusavdeling	44 (41.90%)	16 (44%)	18 (40.90%)
Til annen institusjon	7 (6.66%)	0 (0.00%)	0 (0.00)
Totalt	105 (100%)	36 (100%)	44 (100%)

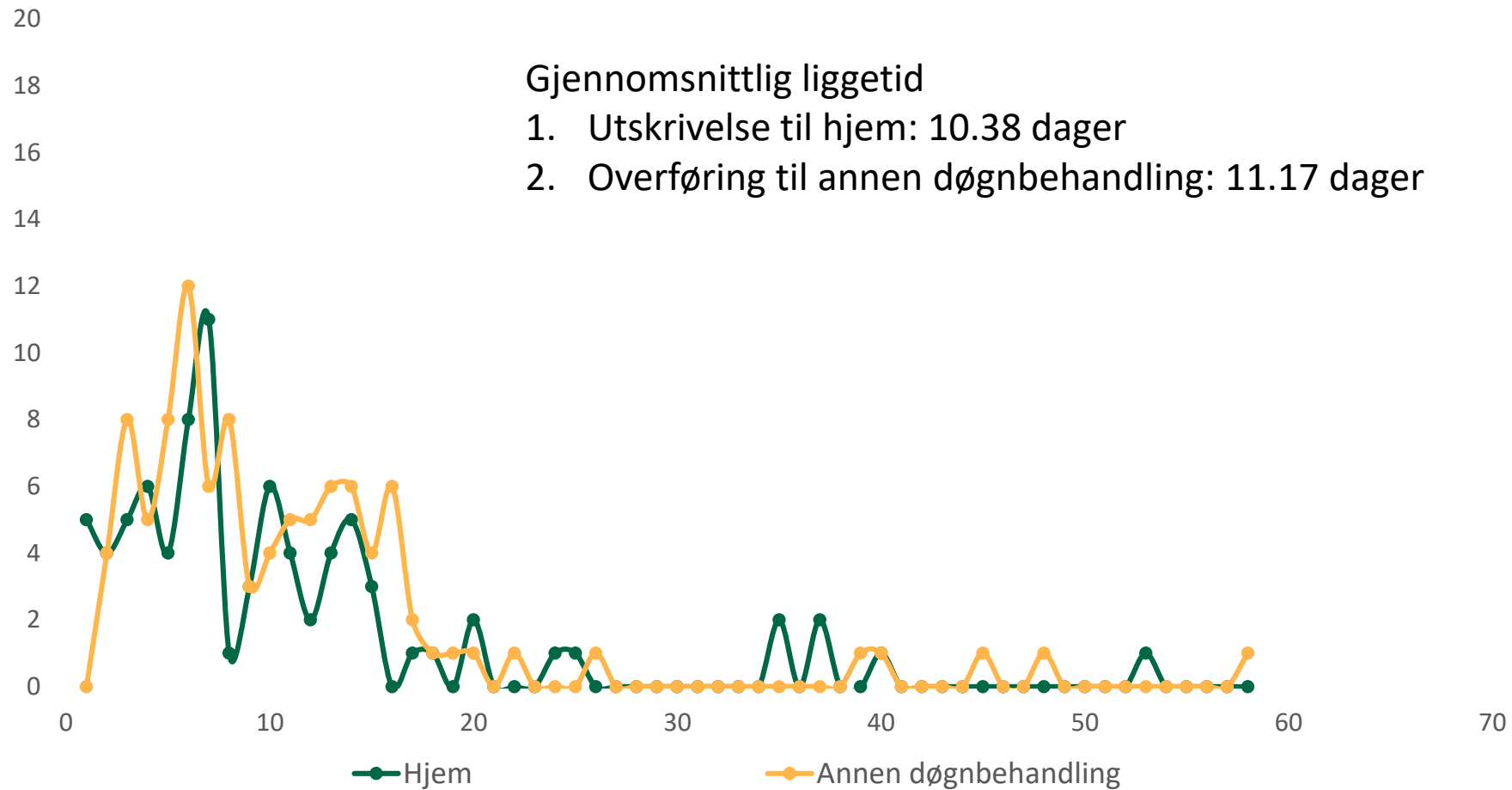
Innleggesvarighet vs utskrivelsessted

Utskrivelsessted	Moderat depresjon (n, % av total for gitt depresjonsdybde)	Alvorlig depresjon uten psykose (n, % av total for gitt depresjonsdybde)	Alvorlig depresjon uten psykose (n, % av total for gitt depresjonsdybde)
Hjem / bosted	46 (43.80%)	16 (44.44%)	20 (45.45%)
DPS døgnpost	44 (41.90%)	16 (44%)	18 (40.90%)
Annen psykiatrisk sykehusavdeling	8 (7.61%)	4 (11.11%)	6 (13.63%)
Til annen institusjon	7 (6.66%)	0 (0.00%)	0 (0.00)
Totalt	105 (100%)	36 (100%)	44 (100%)



Utskrivelsessted	Moderat depresjon (n, % av total for gitt depresjonsdybde)	Alvorlig depresjon uten psykose (n, % av total for gitt depresjonsdybde)	Alvorlig depresjon uten psykose (n, % av total for gitt depresjonsdybde)
Hjem	46 (43.80%)	16 (44.44%)	20 (45.45%)
DPS/Annen psykiatrisk sykehusavdeling/Annen institusjon	59 (56.19)	20 (55.55%)	24 (54.54%)
Totalt	105 (100%)	36 (100%)	44 (100%)

Innleggesvarighet vs utskrivelsessted



Konklusjon

Av totalt 185 inkluderte, ble 9 stykk reinnlagt innen 30 dager.

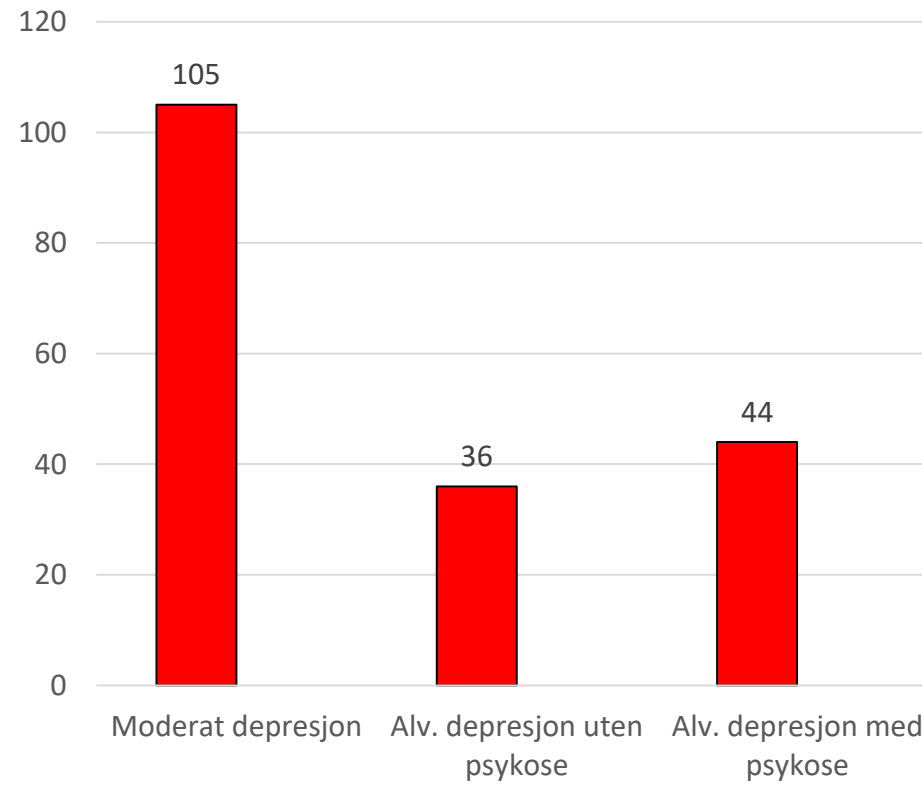
Til tross for lavt antall tilfeller i denne undersøkelsen, kommer det fram to faktorer som virker gi økt sjanse for reinnleggelse:

- 1) Ordinert 1 eller over 5 psykofarmakologiske medisiner ved utskrivelse.
- 2) Det å ha flere tidligere akuttpsykiatriske innleggelser.

Varighet av indeksinnleggelse, overføring til annen døgnpost og depresjonsdybde virker å ha liten betydning.

Videre spørsmål:

1. Har vi en tendens til å «underestimere» depresjonsdybde?



Videre spørsmål:

1. Har vi en tendens til å «underestimere» depresjonsdybde?

Depresjonsdybde	Reinnleggelse innen 30 dager	Ikke reinnleggelse	Total
Moderat depressiv episode	4 (3.80%)	101 (96.19%)	105 (100%)
Alv. depressiv episode uten psykose	3 (8.33%)	33 (91.66%)	36 (100%)
Alv. depressiv episode med psykose	2 (4.76%)	42 (95.45%)	44

Videre spørsmål:

2. Depresjonsdybde og innleggelsesvarighet virker ikke påvirke uskrivelsessted. Hvordan vurderer vi egentlig behov for videre inneliggende behandling?

Videre spørsmål:

3. Kunne vi gjort mer for de som ikke hadde videre avtalt behandling innen 30 dager og ble reinnlagt?

Avtalt tidspunkt neste behandlingskontakt innen 30 dager	Reeinlagt innen 30 dager (n, % av totalt)	Ikke reeinlagt innen 30 dager (n, % av total)	Total
Avtalt	2	34	36
Ikke avtalt	2	44	46
Total	4	78	82

Videre spørsmål:

4. Når man undersøker opplevelse av behandlingen, er det forskjell hos de som blir reinnlagt og de ikke som ikke blir det?

Videre spørsmål:

1. Er det en tendens til underestimasjon av depresjonsdybde?
2. Hvilke faktorer har/bør ha betydning ved videre valg av behandlingsnivå?
3. Kan vi gjøre mer for å hjelpe pasientene som ikke hadde avtalt tidspunkt for videre behandling, som ble reinnlagt innen 30 dager?
4. Når man undersøker opplevelse av behandlingen, er det forskjell hos de som blir reinnlagt og de ikke som ikke blir det?